

NPRZ

IN BLOEMHOF



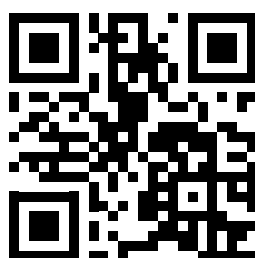
In het Nationaal Programma Rotterdam Zuid (NPRZ) werken we ook in Bloemhof aan het vergroten van de kansen op een goede opleiding, goedbetaald werk en een fijne woning in een veilige omgeving.

Lees wat het NPRZ doet in Bloemhof voor de thema's:

- › Thuisbasis op Orde
- › School
- › Werk
- › Wonen
- › Veilig

Wil je meer weten over het NPRZ?

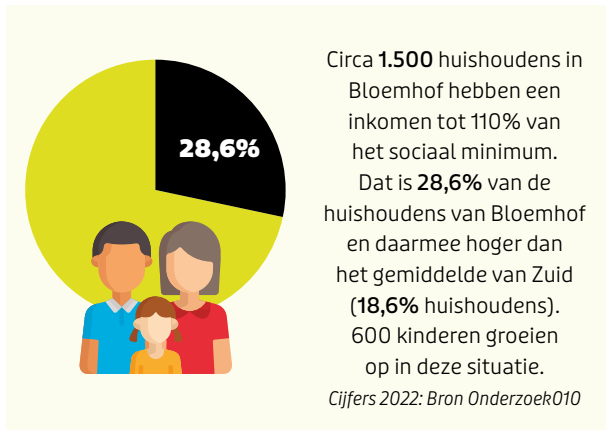
Ga naar onze website nprz.nl of volg ons op de socials!



NPRZ.NL

Thuisbasis

Een stevige thuisbasis vergroot de kans op een succesvolle schoolcarrière voor kinderen en de kans op werk voor volwassenen. In Rotterdam-Zuid wonen relatief veel mensen zonder een goede thuisbasis: mensen hebben moeite rond te komen, er zijn gezinnen met schulden, er zijn mensen met een licht verstandelijke beperking of mensen die beperkt de Nederlandse taal spreken. Zij hebben problemen, ervaren hierdoor stress en moeten dus met flinke uitdagingen in het dagelijks leven functioneren.



Wijkteams: hulpverlening voor bewoners

Bewoners kunnen hulp krijgen van een wijkteammedewerker om hun thuisbasis op orde te krijgen. Bijvoorbeeld hulp bij opvoeden, schulden, werk, wonen, geestelijke gezondheid, huiselijk geweld of verslaving. In het NPRZ-gebied zijn er ook hulpverleners vanuit de Children's Zone. Zij helpen, ook als de problemen nog niet zo groot zijn, bijvoorbeeld met geldzaken en administratie, het zoeken naar werk, de taalontwikkeling van de kinderen en de gezondheid van het gezin. Bewoners kunnen met hun vragen naar **Yousra Oulad-Ali**, Children's Zone Bloemhof. Telefoon: 06-81927320. E-mail: y.ouladali1@rotterdam.nl



Bewoners helpen met de Nederlandse taal

In 2024 hebben in Bloemhof 129 bewoners een taaltraject gevolgd via taalaanbieder NLtraining en 114 een taalopleiding via Sagénn. In heel Rotterdam-Zuid waren dit 2.736 bewoners. Met 1,7% van de inwoners van Bloemhof is dit hoger dan het gemiddelde van Zuid met 1,3% bereikte inwoners.

Hulp voor bewoners met geldzorgen of schulden

In 2024 hebben 214 bewoners uit Bloemhof een intakegesprek gehad via het expertiseteam financiën van de gemeente. In heel Rotterdam-Zuid zijn dit 2.478 bewoners. Met 1,5% van de inwoners van Bloemhof is dit hoger dan het gemiddelde van Zuid met 1,2% bereikte inwoners.

Aanpak Jonge Kind NPRZ

Een goede basis en een goede start op de basisschool voor alle kinderen is belangrijk. Daarom wordt gewerkt met een aanpak waarbij kinderen van -9 maanden tot 4 jaar de Nederlandse taal goed leren en zich motorisch en mentaal goed ontwikkelen. Bovendien worden ouders ondersteund, zodat hun kinderen zich kansrijk kunnen ontwikkelen en zichzelf aan het werk gaan of meer aan het werk kunnen.

School

Vier basisscholen in Bloemhof

Op de scholen in Rotterdam Zuid zijn er schoolzorgteams en gaan kinderen 10 uur extra per week naar school. Ook wordt er op de scholen aandacht besteed aan hun talenten en wat ze later willen worden.

| | Aantal leerlingen | % Leerlingen uit de wijk | Schoolweging ¹ | Schoolzorg Teams | Dagprogrammering | Loopbaanoriëntatie |
|--------------------|-------------------|--------------------------|---------------------------|------------------|------------------|--------------------|
| Schooljaar | '23-'24 | '23-'24 | '23-'24 | | | |
| OBS de Bloementuin | 273 | 74% | 38,75 | ja | ja | ja |
| Oranjeschool | 214 | 53,3% | 37,52 | ja | ja | ja |
| De Sleutel | 203 | 63,5% | 35,86 | ja | ja | ja |
| Theresia school | 150 | 44,7% | 35,81 | ja | ja | ja |

¹ Hoe hoger de schoolweging hoe groter de uitdagingen voor de kinderen.

De schoolweging ligt altijd tussen de 20 en 40. Landelijk ligt de schoolweging rond de 30. Berekening is op basis van het opleidingsniveau van de ouders, het gemiddelde opleidingsniveau van alle moeders op school, het land van herkomst van de ouders, de verblijfsduur van de moeder in Nederland en/of ouders die te maken hebben met schulden.

Schoolzorgteams: hulpverlening op school

Kinderen worden eerder en makkelijker geholpen dankzij een samenwerking van alle hulpverleners die op de school werken, onder leiding van de schooldirecteur.

Dagprogrammering: 10 uur extra leertijd per week

10 uur extra leertijd helpt bij betere schoolprestaties en sociaal-emotionele vaardigheden. Denk aan extra taal, rekenen, lichamelijke en geestelijke ontwikkeling en het vergroten van het wereldbeeld van de kinderen.

Gaan voor een Baan: loopbaanoriëntatie

Kinderen doen mee aan activiteiten om te leren waar ze goed in zijn en welke opleidingen en beroepen een goed baanperspectief hebben, zodat ze later een baan hebben met een goed salaris. Meer op: www.gaanvooreenbaan.nu

Voorschoolse educatie

Om kinderen op Zuid gelijke kansen te geven bij de start van de basisschool, is het belangrijk dat ze geen achterstand hebben in taal en bewegen. Vanaf 2024 kunnen meer kinderen van 2 en 3 jaar oud met een CJG indicatie² meedoen aan 16 uur voorschoolse educatie per week. Kinderen die opgroeien in een gezin met een inkomen tot 130% van het minimumloon, hoeven hiervoor niet te betalen. In Bloemhof worden 81 (53%) peuters met een CJG indicatie bereikt. Met 53% van de peuters van Bloemhof is dit lager dan de 67% bereikte peuters van Zuid.

Werk

In Rotterdam-Zuid hebben we vanuit het NPRZ een extra aanpak voor werk. Die bestaat onder andere uit:

1) AanDeBak-garanties:

betere kansen op werk voor jongeren

Jongeren die kiezen voor een opleiding in de zorg, haven en techniek, kunnen meteen aan het werk als ze hun diploma hebben behaald. Er zijn jaarlijks 871 AanDeBak-garanties beschikbaar. Uit onderzoek blijkt je een paar jaar na je opleiding met AanDeBak-garantie meer dan 40.000 euro per jaar verdient, dat is zo'n 20.000 euro meer dan in van andere sectoren.

2) Minder mensen met een bijstandsuitkering

Ontwikkeling aantal bijstandsuitkeringen Bloemhof eind 2024 ten opzichte van eind 2023.

| | Bloemhof | | Rotterdam-Zuid | | Heel Rotterdam | |
|---|----------|-------|----------------|--------|----------------|--------|
| | 2023 | 2024 | 2023 | 2024 | 2023 | 2024 |
| Beroepsbevolking (15 t/m 74 jaar) | 10.833 | - | 162.605 | - | 519.409 | - |
| Waarvan werkend | 6.301 | - | 101.348 | - | 338.191 | - |
| Waarvan met bijstandsuitkering (18 t/m 66 jaar) | 1.122 | 1.074 | 13.067 | 12.794 | 32.649 | 31.982 |
| % Rotterdam-Zuid | 8,6% | 8,4% | 100% | 100% | | |
| Jongeren in de bijstand (18 t/m 26 jaar) | 108 | 102 | 961 | 948 | 2.526 | 2.474 |
| Alleenstaande ouders in de bijstand | 193 | 177 | 2.473 | 2.358 | 5.411 | 55.164 |
| Aantal mensen van bijstandsuitkering naar werk | 127 | 114 | 1.459 | 1.350 | 3.367 | 3.352 |
| % Rotterdam-Zuid | 8,7% | 8,4% | 100% | 100% | | |

In 2024 zijn er 114 mensen met een bijstandsuitkering in Bloemhof aan het werk gegaan. Dit is gelijk aan het gemiddelde van de wijken in Rotterdam-Zuid.

² Het Centrum voor Jeugd en Gezin (CJG) geeft voor kinderen met een risico op achterstanden een indicatie voor extra spelen en leren.

Daarnaast hebben we in Bloemhof:

› Wijkwerktafels

In Bloemhof houdt de gemeente samen met werkgevers uit de buurt banenmarkten. Werkzoekenden en werkgevers ontmoeten elkaar daar en bespreken de mogelijkheden om aan het werk gaan. In 2024 is er één wijkwerktafel gehouden in Bloemhof.

Veilig

De partners van het NPRZ investeren in een veilige leef-omgeving. Het Rijksprogramma Preventie met Gezag zet zich in om te voorkomen dat jongeren in de ondermijnende criminaliteit terecht komen. Voorbeelden zijn begeleiding en opvoedhulp, aanpak van schoolverzuim en voortijdig schoolverlaten, een persoonsgebonden aanpak bij het vinden van een opleiding of baan, en het aanpakken van groepen met gewelddadig gedrag.

Wijkrechtspraak op Zuid

Met de Wijkrechtspraak op Zuid krijgen bewoners die een strafbaar feit hebben gepleegd, maar kampen met meerdere problemen, zoals schulden, schoolverzuim, een oplossing aangeboden door de wijkrechter. Dit gebeurt in het Huis van de Wijk aan de Hillevliet 90. In 2024 zijn er 150 strafzaken, 111 leerplichtzaken, 36 ondertoezichtstellingzaken, 44 gezag & omgangzaken en 230 kantonzaken zoals bijvoorbeeld betalingsachterstanden bij de zorgverzekeraar of een huurschuld, behandeld bij de Wijkrechtspraak op Zuid.

Onwijze moeders

We werken samen met moeders uit kwetsbare wijken, zodat zij contact kunnen hebben met hulpverlenende instanties en handvatten krijgen voor de opvoeding van hun kinderen. Denk aan vragen over drugsgebruik, wapengeweld of omgaan met sociale media.

Persoonsgerichte aanpak risicjongeren

We bieden risicjongeren uit Rotterdam-Zuid een betere toekomst op het gebied van school, werk, zorg, wonen en veiligheid. Dit zijn jongeren die dreigen af te glijden in de criminaliteit. Zij krijgen begeleiding bij het vinden van een opleiding of baan en het op orde krijgen van hun leven. Sinds juni 2024 is de persoonsgerichte aanpak risicjongeren ook beschikbaar voor Bloemhof.

Weerbaarheidstrainingen op scholen

Door weerbaarheidstrainingen wordt criminaliteit bespreekbaar en maken we kinderen en jongeren zelfverzekender, zodat ze minder vatbaar zijn voor criminele invloeden.

Veiligheidsbeleving in Bloemhof

De gemeente Rotterdam gebruikt een wijkprofiel om te laten zien hoe de stad en 71 wijken er voor staan op sociaal en fysiek gebied en qua veiligheid. Een aantal wijken op Zuid scoort zeer laag op de veiligheidsbeleving. Het gemiddelde van Rotterdam is 96, de hoogste score in Rotterdam is 177 en Bloemhof scoort 35. Voor meer informatie: wijkprofiel.rotterdam.nl

Wonen

In Rotterdam-Zuid staan relatief veel kleine woningen van slechte kwaliteit. Als bewoners een stap vooruit maken, verhuizen ze daarom vaak weg. Het NPRZ zorgt voor meer woningen van goede kwaliteit voor bewoners die een stap vooruit willen maken.



6.851 huishoudens met **14.039** inwoners.

61% van de woningen verhuurd door de woningcorporatie.



23% van de woningen wordt particulier verhuurd. Dit is iets meer dan het gemiddelde van Rotterdam: **22%**.

16% van de woningen wordt bewoond door de eigenaar.



In Bloemhof is het percentage kwetsbare meergezinswoningen **35%**. Voor heel Rotterdam is dit **22%** gemiddeld.

Ontwikkelingen in Bloemhof

Met de 'Basisaanpak Particuliere Voorraad' helpen we huiseigenaren hun onderhoud te verbeteren en stimuleren we hen om de woning te verduurzamen. Dit gebeurt vooral via ondersteunen en activeren van de Vereniging van Eigenaren via VVE-010. Ook de woningcorporaties verbeteren de kwaliteit van hun woningen. Er zijn afspraken gemaakt hoe dit wordt besproken met met bewoners en pandeigenaren en er is een terugkeergarantie voor bewoners die dat willen. Woningen die vanwege hun slechte kwaliteit niet meer kunnen worden opgeknapt, worden gesloopt. Er komt dan nieuwbouw voor in de plaats.

In een deel Bloemhof zakt de bodem. Alles wat daarop staat of in de bodem zit, zakt mee. Hoeveel en hoe snel de bodem zakt, verschilt in Bloemhof. Uit onderzoek blijkt dat woningen in Bloemhof-Zuid het meeste last hebben van bodemdaling. Daarom gaan de woningcorporaties, gemeente en bewoners de komende jaren vooral hier aan de slag. Zo ook bij project De Ranonkel en Patrimoniumhof van Hef Wonen. De corporatie en gemeente werken hier aan een aanpak, waar bewoners ook bij betrokken zijn.

In Bloemhof zijn corporaties Woonstad en Hef Wonen de grootste verhuurders van sociale woningen. Naast dat zij zorgen voor het onderhoud van het eigen bezit, dragen zij ook bij aan de leefbaarheid door inzet van buurt/huismeesters en door een pleinenaanpak (inrichting en onderhoud). Met het programma Rotterdams Goed Wonen werken Gemeente, woningcorporaties, politie, zorgpartners en andere betrokkenen intensief samen om misstanden in woningen - van overbewing tot achterstallig onderhoud - aan te pakken en de leefbaarheid in buurten te verbeteren.

Aantrekkelijke en leefbare buitenruimte

Het aantrekkelijk en leefbaar houden van de buitenruimte is op Zuid een klein onderdeel van het NPRZ-programma. Dit gebeurt bijvoorbeeld door vergroening en door te zorgen voor prettige buitenruimtes bij de woningen. Een paar voorbeelden in Bloemhof:

- › Het Ericaplein is opgeknapt en opnieuw ingericht.
- › Op het Boudewijplein zijn herstelwerkzaamheden gedaan.
- › Bij de Oranjeschool aan de Blazoenstraat is een veilige oversteekplek gemaakt.

Aanpak misstanden huur

Het NPRZ wil huurders in Bloemhof beschermen. Dit doen we onder meer door de opkoopbescherming: mensen die in de Bloemhof een huis kopen, moeten er zelf in gaan wonen en mogen het niet verhuren. Hiermee wordt onder andere de binding met de buurt gestimuleerd. Ook controleert de gemeente dat de huur niet te hoog is, dat woonfraude/criminaliteit wordt aangepakt en dat verhuurde woningen goed worden onderhouden. In Bloemhof is afgelopen jaren de intensief beheer aanpak uitgevoerd; een integrale aanpak van door bewoners en wijkprofessionals gemelde misstanden zoals woonoverlast, overbewing, spookbewing, uitbuiting van huurders en onderverhuur van sociale huurwoningen.

NPRZ Partners in Bloemhof:

Basisscholen

OBS De Bloementuin: 010 - 484 90 93
Oranjeschool: 010 - 485 19 07
De Sleutel: 010 - 484 4691
Theresia school: 010 - 484 06 80

Woningcorporaties

Woonstad Rotterdam: 010 - 440 88 00
Hef Wonen: 010 - 210 66 00

Politie

Wijkagenten Jonathan Cress & Dennis Cromzig:
Algemeen nr. 0900 - 88 44

Gemeente Rotterdam

Wijkraad Bloemhof: bloemhof@wijkraadrotterdam.nl
Wijkmanager Harry Kraaijeveld: 06 - 192 778 88
Wijkhub adres: Lange Hilleweg 123