

IN GROOT IJSSELMONDE-NOORD



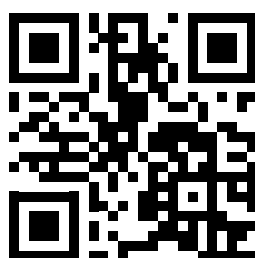
In het Nationaal Programma Rotterdam Zuid (NPRZ) werken we ook in Groot-IJsselmonde Noord aan het vergroten van de kansen op een goede opleiding, goedbetaald werk en een fijne woning in een veilige omgeving.

Lees wat het NPRZ doet in Groot IJsselmonde-Noord voor de thema's:

- › Thuisbasis op Orde
- › School
- › Werk
- › Wonen
- › Veilig

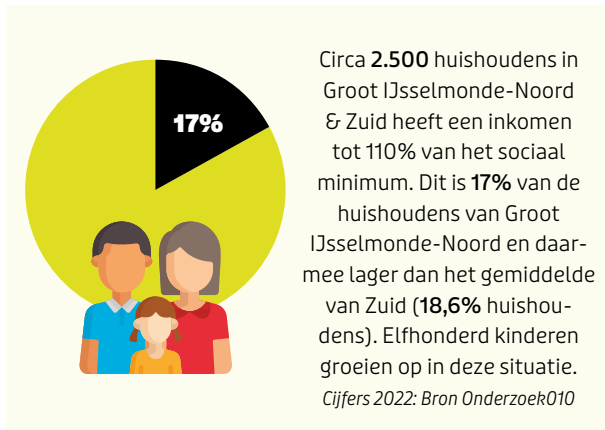
Wil je meer weten over het NPRZ?

Ga naar onze website nprz.nl of volg ons op de socials!



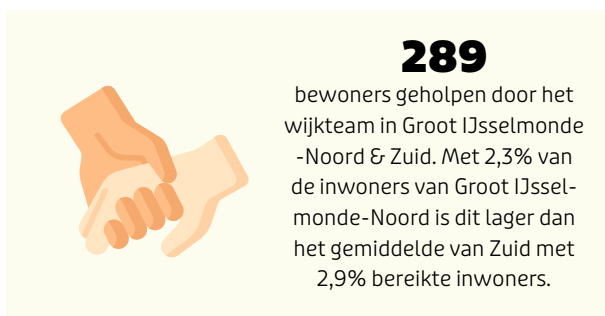
Thuisbasis

Een stevige thuisbasis vergroot de kans op een succesvolle schoolcarrière voor kinderen en de kans op werk voor volwassenen. Op Rotterdam-Zuid wonen relatief veel mensen zonder een goede thuisbasis: mensen hebben moeite rond te komen, er zijn gezinnen met schulden, er zijn mensen met een licht verstandelijke beperking of mensen die beperkt de Nederlandse taal spreken. Zij hebben problemen, ervaren hierdoor stress en moeten dus met flinke uitdagingen in het dagelijks leven functioneren.



Wijkteams: hulpverlening voor bewoners

Bewoners kunnen hulp krijgen van een wijkteammedewerker om hun thuisbasis op orde te krijgen. Bijvoorbeeld hulp bij opvoeden, schulden, werk, wonen, geestelijke gezondheid, huiselijk geweld of verslaving. In het NPRZ-gebied zijn er in het wijkteam ook hulpverleners vanuit de Children's Zone. Zij helpen bijvoorbeeld met geldzaken en administratie, het zoeken naar werk, de taalontwikkeling van de kinderen en de gezondheid van het gezin. Bewoners kunnen met hun vragen naar **Asma Fdis-Hajji**, Children's Zone Groot IJsselmonde-Noord. Telefoon: 06-23908941. E-mail: a.fdishajji@rotterdam.nl



Bewoners helpen met de Nederlandse taal

In 2024 hebben in Groot IJsselmonde-Noord 113 bewoners een taaltraject gevolgd via taalaanbieder NLtraining en 112 een taalopleiding via Sagénn. In heel Rotterdam-Zuid waren dit 2.736 bewoners. Met 1,8% van de inwoners van Groot IJsselmonde-Noord & Zuid is dit hoger dan het gemiddelde van Zuid met 1,3% bereikte inwoners.

Hulp voor bewoners met geldzorgen of schulden

In 2024 hebben 126 bewoners uit Groot IJsselmonde-Noord een intakegesprek gehad via het expertiseteam financiën van de gemeente. In heel Rotterdam-Zuid zijn dit 2.478 bewoners. Met 1,0% van de inwoners van Groot IJsselmonde-Noord is dit lager dan het gemiddelde van Zuid met 1,2% bereikte inwoners.

Aanpak Jonge Kind NPRZ

Een goede basis en een goede start op de basisschool voor alle kinderen is belangrijk. Daarom wordt gewerkt met een aanpak waarbij kinderen van -9 maanden tot 4 jaar de Nederlandse taal goed leren en zich motorisch en mentaal goed ontwikkelen. Bovendien worden ouders ondersteund, zodat hun kinderen zich kansrijk kunnen ontwikkelen en zichzelf aan het werk gaan of meer aan het werk kunnen.

School

Drie basisscholen in Groot IJsselmonde-Noord en één speciaal basis onderwijs (sbo)

Op de scholen in Rotterdam Zuid zijn er schoolzorgteams en gaan kinderen 10 uur extra per week naar school. Ook wordt er op de scholen aandacht besteed aan hun talenten en wat ze later willen worden.

	Aantal leerlingen	% Leerlingen uit de wijk	Schoolweging ¹⁾	Schoolzorg Teams	Dagprogrammering	Loopbaanoriëntatie
Schooljaar	'23-'24	'23-'24	'23-'24			
Meester Baars	378	64,3%	33,48	ja	nee	ja
Prins Willem Alexanderschool	301	72,1%	36,26	ja	nee	ja
Prinses Margrietschool	240	33,8%	35,77	ja	nee	ja
SBO Kindcentrum IJsselmonde	140	15%	n.v.t.= sbo	ja	ja	ja

¹⁾ Hoe hoger de schoolweging hoe groter de uitdagingen voor de kinderen.

De schoolweging ligt altijd tussen de 20 en 40. Landelijk ligt de schoolweging rond de 30. Berekening is op basis van het opleidingsniveau van de ouders, het gemiddelde opleidingsniveau van alle moeders op school, het land van herkomst van de ouders, de verblijfsduur van de moeder in Nederland en/of ouders die te maken hebben met schulden.

Schoolzorgteams: hulpverlening op school

Kinderen worden eerder en makkelijker geholpen dankzij een samenwerking van alle hulpverleners die op de school werken, onder leiding van de schooldirecteur.

Dagprogrammering: 10 uur extra leertijd per week

10 uur extra leertijd helpt bij betere schoolprestaties en sociaal-emotionele vaardigheden. Denk aan extra taal, rekenen, lichamelijke en geestelijke ontwikkeling en het vergroten van het wereldbeeld van de kinderen.

Gaan voor een Baan: loopbaanoriëntatie

Kinderen doen mee aan activiteiten om meer te leren over waar ze goed in zijn en welke opleidingen en beroepen een goed baanperspectief hebben, zodat ze later een baan hebben met een goed salaris. Meer op: www.gaanvooreenbaan.nl

Voorschoolse educatie

Om kinderen op Zuid gelijke kansen te geven bij de start van de basisschool, is het belangrijk dat ze geen achterstand hebben in taal en bewegen. Vanaf 2024 kunnen meer kinderen van 2 en 3 jaar oud met een CJG indicatie² meedoen aan 16 uur voorschoolse educatie per week. Kinderen die opgroeien in een gezin met een inkomen tot 130% van het minimumloon, hoeven hiervoor niet te betalen. In Groot IJsselmonde-Noord & Zuid worden 202 (65%) peuters met een CJG indicatie bereikt. Met 65% van de peuters van Groot IJsselmonde-Noord & Zuid is dit lager dan de 67% bereikte peuters van Zuid.

Werk

In Rotterdam-Zuid hebben we vanuit het NPRZ een extra aanpak voor werk. Die bestaat onder andere uit:

1) AanDeBak-garanties:

betere kansen op werk voor jongeren

Jongeren die kiezen voor een opleiding in de zorg, haven en techniek, kunnen meteen aan het werk als ze hun diploma hebben behaald. Er zijn jaarlijks 871 AanDeBak-garanties beschikbaar. Uit onderzoek blijkt je een paar jaar na je opleiding met een AanDeBak-garantie meer dan 40.000 euro per jaar verdient, dat is zo'n 20.000 euro meer dan in andere sectoren.

2) Minder mensen met een bijstandsuitkering

Ontwikkeling aantal bijstandsuitkeringen Groot IJsselmonde eind 2024 ten opzichte van eind 2023.

	Gr. IJsselmonde (Noord & Zuid)		Rotterdam-Zuid		Heel Rotterdam	
	2023	2024	2023	2024	2023	2024
Beroepsbevolking (15 t/m 74 jaar)	21.212	-	162.605	-	519.409	-
Waarvan werkend	13.294	-	101.348	-	338.191	-
Waarvan met bijstandsuitkering (18 t/m 66 jaar)	1.702	1.653	13.067	12.794	32.649	31.982
% Rotterdam-Zuid	13%	12,9%	100%	100%		
Jongeren in de bijstand (18 t/m 26 jaar)	127	118	961	948	2.526	2.474
Alleenstaande ouders in de bijstand	376	365	2.473	2.358	5.411	5.164
Aantal mensen van bijstandsuitkering naar werk	165	164	1.459	1.350	3.367	3.352
% Rotterdam-Zuid	11,3%	12,2%	100%	100%		

In 2024 zijn er 164 mensen met een bijstandsuitkering in Groot IJsselmonde-Noord & Zuid aan het werk gegaan. Dit is in verhouding minder dan andere wijken in Rotterdam-Zuid.

² Het Centrum voor Jeugd en Gezin (CJG) geeft voor kinderen met een risico op achterstanden een indicatie voor extra spelen en leren.

Daarnaast hebben we in Groot IJsselmonde-Noord:

› Leerpraktijkcentrum

In 2024 waren er in Groot IJsselmonde-Noord & Zuid drie Leerpraktijkcentra ingericht:

- Stichting Werkshop, Heindijk 350.
- Aafje Meerweide, Grote Hagen 98.
- Aafje Smeetsland, Pietersdijk 60.

In een leerpraktijkcentrum doen deelnemers werkervaring op en kunnen ze wat bijverdienen. In 2024 hebben vijftig bewoners van Groot IJsselmonde met een bijstandsuitkering meegedaan aan een leer-werk-traject bij Stichting Werkshop en vijftientig bewoners bij de locaties van Aafje (incl. Aafje Slinge). Stichting Rotterdam Kookt is per 2024 gestopt als leerpraktijkcentrum. In 2024 hebben in totaal 45 deelnemers van alle leerpraktijkcentra op Zuid werk gevonden.

› Wijkwerktafels

In Groot IJsselmonde-Noord & Zuid houdt de gemeente samen met werkgevers uit de buurt banenmarkten. Werkzoekenden en werkgevers ontmoeten elkaar daar en bespreken de mogelijkheden om aan het werk gaan. In 2024 is er één wijkwerktafel gehouden in Groot IJsselmonde-Noord & Zuid.

Veilig

De partners van het NPRZ investeren in een veilige leefomgeving. Het Rijksprogramma Preventie met Gezag zet zich in om te voorkomen dat jongeren in de ondermijnende criminaliteit terechtkomen. Voorbeelden zijn begeleiding en opvoedhulp, aanpak van schoolverzuim en voortijdig schoolverlaten, een persoonsgebonden aanpak bij het vinden van een opleiding of baan, en het aanpakken van groepen met gewelddadig gedrag.

Wijkrechtspraak op Zuid

Met de Wijkrechtspraak op Zuid krijgen bewoners die een strafbaar feit hebben gepleegd, maar kampen met meerdere problemen, zoals schulden, schoolverzuim, een oplossing aangeboden door de wijkrechter. Dit gebeurt in het Huis van de Wijk aan de Hillevliet 90. In 2024 zijn er 150 strafzaken, 111 leerplichtzaken, 36 ondertoezichtstellingzaken, 44 gezag & omgangzaken en 230 kantonzaken zoals bijvoorbeeld betalingsachterstanden bij de zorgverzekeraar of een huurschuld behandeld bij de Wijkrechtspraak op Zuid.

Onwijze moeders

We werken samen met moeders uit kwetsbare wijken, zodat zij contact kunnen hebben met hulpverlenende instanties en handvatten krijgen voor de opvoeding van hun kinderen. Denk aan vragen over drugsgebruik, wapengeweld of omgaan met sociale media. Er wordt gekeken naar mogelijke uitbreiding van Onwijze moeders in Groot IJsselmonde-Noord.

Persoonsgerichte aanpak risicojongeren

We bieden risicojongeren uit Rotterdam-Zuid een betere toekomst op het gebied van school, werk, zorg, wonen en veiligheid. Dit zijn jongeren die dreigen af te glijden in de criminaliteit. Zij krijgen begeleiding bij het vinden van een opleiding of baan en het op orde krijgen van hun leven. Sinds juni 2024 is de

persoonsgerichte aanpak risicojongeren ook beschikbaar voor Groot IJsselmonde-Noord.

Weerbaarheidstrainingen op scholen

Door weerbaarheidstrainingen wordt criminaliteit bespreekbaar en maken we kinderen en jongeren zelfverzekerder, zodat ze minder vatbaar zijn voor criminele invloeden. Een coördinator heeft het aanbod inzichtelijk gemaakt en dit aanbod zal aangeboden worden op een platform waar alle scholen in Rotterdam-Zuid zijn aangesloten.

Veiligheidsbeleving in Groot IJsselmonde-Noord

De gemeente Rotterdam gebruikt een wijkprofiel om te laten zien hoe de stad en 71 wijken er voor staan op sociaal en fysiek gebied en qua veiligheid. Een aantal wijken op Zuid scoort zeer laag op de veiligheidsbeleving. Het gemiddelde van Rotterdam is 96, de hoogste score in Rotterdam is 177 en Groot IJsselmonde-Noord scoort 86. Voor meer informatie: wijkprofiel.rotterdam.nl

Wonen

In Rotterdam-Zuid staan relatief veel kleine woningen van slechte kwaliteit. Als bewoners een stap vooruit maken, verhuizen ze daarom vaak weg. Het NPRZ zorgt voor meer woningen van goede kwaliteit voor bewoners die een stap vooruit willen.



6.359 huishoudens met **12.615** inwoners.



58% van de woningen verhuurd door de woningcorporatie.

12% van de woningen wordt particulier verhuurd. Dit is minder dan het gemiddelde van Rotterdam: **22%**.

30% van de woningen wordt bewoond door de eigenaar.



In deze wijk is het percentage kwetsbare meergezinswoningen **14%**. Voor heel Rotterdam is dit gemiddeld **22%**.

Ontwikkelingen in Groot IJsselmonde-Noord

Met de 'Basisaanpak Particuliere Voorraad' helpen we huiseigenaren hun onderhoud te verbeteren en stimuleren we hen om de woning te verduurzamen. Dit gebeurt vooral via ondersteunen en activeren van de Vereniging van Eigenaren via VVE-010. Ook de woningcorporaties verbeteren de kwaliteit van hun woningen. Er zijn afspraken gemaakt hoe dit wordt besproken met met bewoners en pandeigenaren en er is een terugkeergarantie voor bewoners die dat willen. Woningen die vanwege hun slechte kwaliteit niet meer kunnen worden opgeknapt, worden gesloopt. Er komt dan nieuwbouw voor in de plaats. Corporatie Woonbron heeft in Groot IJsselmonde-Noord de meeste sociale huurwoningen. Andere corporaties in het gebied zijn Woonstad Rotterdam, Hef Wonen en SOR (ouderen-huisvesting).

Veel senioren in Groot-IJsselmonde

- › Woonbron werkt aan een seniorvriendelijke wijk samen met partijen uit de zorg- en welzijnssector en de gemeente. Het samen met Aafje ontwikkelen van zogenoemde comfortwoningen is daar een voorbeeld van.
- › In het gebied wonen relatief veel senioren in grote woningen die op termijn een seniorenwoning nodig hebben. Als zij verhuizen een naar seniorenwoning komen woningen vrij voor startende gezinnen of sociale stijgers.
- › In Tuinenhoven loopt een project vanuit de aanpak Veerkrachtige Wijken van Woonbron, gemeente en lokale stakeholders

NPRZ Partners in Groot IJsselmonde-Noord:

Basisscholen

Meester Baars: 010 - 483 18 28
Prins Willem Alexanderschool: 010 - 482 06 00
Prinses Margrietschool: 010 - 419 14 89
SBO Kindcentrum IJsselmonde: 010 - 482 73 77

Woningcorporaties

Woonstad Rotterdam: 010 - 440 88 00
Woonbron Rotterdam: 088 - 966 00 00
Hef Wonen: 010 - 210 66 00

Politie

Wijkagenten Bart Buijs & Cora van Weelden:
Algemeen nr. 0900 - 88 44

Gemeente Rotterdam

Wijkraad Groot & Oud-IJsselmonde:
grootijsselmonde@wijkraadrotterdam.nl
Wijkmanager Cynthia de Bruin-Rosier: 06 - 533 529 32
Wijkhub adres: Herenwaard 17-19
Leerpraktijkcentrum Aafje Meerweide: 088 - 823 10 16
Leerpraktijkcentrum Aafje Smeetsland: 088 - 823 10 03
Leerpraktijkcentrum Stichting Werkshop: 078 - 844 59 39