

NPRZ

IN ZUIDWIJK-ZUIDRAND



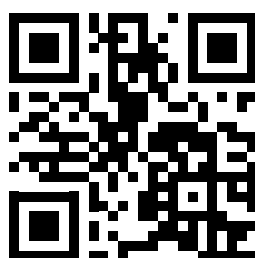
In het Nationaal Programma Rotterdam Zuid (NPRZ) werken we ook in Zuidwijk-Zuidrand aan het vergroten van de kansen op een goede opleiding, goed betaald werk en een fijne woning in een veilige omgeving.

Lees wat het NPRZ doet in Zuidwijk-Zuidrand voor de thema's:

- › Thuisbasis op Orde
- › School
- › Werk
- › Wonen
- › Veilig

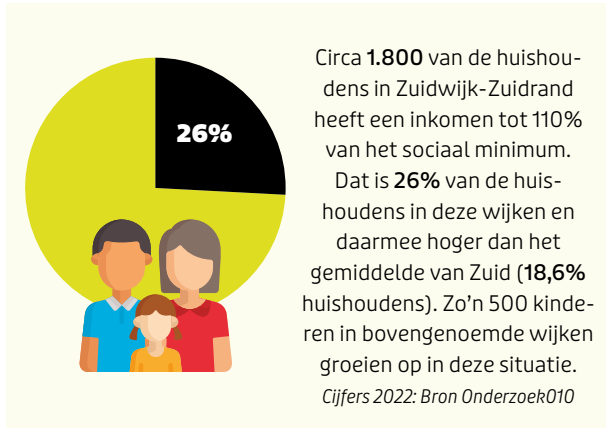
Wil je meer weten over het NPRZ?

Ga naar onze website nprz.nl of volg ons op de socials!



Thuisbasis

Een stevige thuisbasis vergroot de kans op een succesvolle schoolcarrière voor kinderen en de kans op werk voor volwassenen. In Rotterdam-Zuid wonen relatief veel mensen zonder een goede thuisbasis: mensen hebben moeite rond te komen, er zijn gezinnen met schulden, er zijn mensen met een licht verstandelijke beperking of mensen die beperkt de Nederlandse taal spreken. Zij hebben problemen, ervaren hierdoor stress en moeten dus met flinke uitdagingen in het dagelijks leven functioneren.



Wijkteams: hulpverlening voor bewoners

Bewoners kunnen hulp krijgen van een wijkteammedewerker om hun thuisbasis op orde te krijgen. Bijvoorbeeld hulp bij opvoeden, schulden, werk, wonen, geestelijke gezondheid, huiselijk geweld of verslaving. In het NPRZ-gebied zijn er in het wijkteam ook hulpverleners vanuit de Children's Zone. Zij helpen ook als de problemen nog niet zo groot zijn, bijvoorbeeld met geldzaken en administratie, het zoeken naar werk, de taalontwikkeling van de kinderen en de gezondheid van het gezin. Bewoners kunnen met hun vragen naar **Yesim Erdogan**, Children's Zone Zuidwijk. Telefoon: 06-12329140. E-mail: y.erdogan@rotterdam.nl



Bewoners helpen met de Nederlandse taal

In 2024 hebben in Zuidwijk 107 bewoners een taaltraject gevolgd via taalaanbieder NLtraining en 59 een taalopleiding via Sagénn. In heel Rotterdam-Zuid waren dit 2.736 bewoners. Met 1,2% van de inwoners van de bovengenoemde wijken is dit lager dan het gemiddelde van Zuid met 1,3% bereikte inwoners.

Hulp voor bewoners met geldzorgen of schulden

In 2024 hebben 198 bewoners uit Zuidwijk een intakegesprek gehad via het expertiseteam financiën van de gemeente. In heel Rotterdam-Zuid zijn dit 2.478 bewoners. Met 1,4% van de inwoners van Zuidwijk-Zuidrand is dit hoger dan het gemiddelde van Zuid met 1,2% bereikte inwoners.

Aanpak Jonge Kind NPRZ

Een goede basis en een goede start op de basisschool voor alle kinderen is belangrijk. Daarom wordt gewerkt met een aanpak waarbij kinderen van -9 maanden tot 4 jaar de Nederlandse taal goed leren en zich motorisch en mentaal goed ontwikkelen. Bovendien worden ouders ondersteund, zodat hun kinderen zich kansrijk kunnen ontwikkelen en zichzelf aan het werk gaan of meer aan het werk kunnen.

School

Vier basisscholen in Zuidwijk-Zuidrand

Op de scholen in Rotterdam Zuid zijn er schoolzorgteams en gaan kinderen 10 uur extra per week naar school. Ook wordt er op de scholen aandacht besteed aan hun talenten en wat ze later willen worden.

	Aantal leerlingen	% Leerlingen uit de wijk	Schoolweging ¹	Schoolzorg Teams	Dagprogrammering	Loopbaanoriëntatie
Schooljaar	'23-'24	'23-'24	'23-'24			
Christophoor	397	66,2%	35,48	ja	ja	ja
De Toermalijn	250	77,2%	36,38	ja	nee	ja
Steven Stermerding-school	216	81,1%	34,82	ja	nee	ja
Het Epos (Stichting De Verre Bergen) ²						

¹ Hoe hoger de schoolweging hoe groter de uitdagingen voor de kinderen.

De schoolweging ligt altijd tussen de 20 en 40. Landelijk ligt de schoolweging rond de 30. Berekening is op basis van het opleidingsniveau van de ouders, het gemiddelde opleidingsniveau van alle moeders op school, het land van herkomst van de ouders, de verblijfsduur van de moeder in Nederland en/of ouders die te maken hebben met schulden.

² Het Epos is enkele jaren geleden door Stichting De Verre Bergen gestart.

De school is begonnen met alleen een groep 1 en heeft op dit moment groep

1 t/m 4. Openbare data is op dit moment nog niet beschikbaar.

Schoolzorgteams: hulpverlening op school

Kinderen worden eerder en makkelijker geholpen dankzij een samenwerking van alle hulpverleners die op de school werken, onder leiding van de schooldirecteur.

Dagprogrammering: 10 uur extra leertijd per week

10 uur extra leertijd helpt bij betere schoolprestaties en sociaal-emotionele vaardigheden. Denk aan extra taal, rekenen, lichamelijke en geestelijke ontwikkeling en het vergroten van het wereldbeeld van de kinderen.

Gaan voor een Baan: loopbaanoriëntatie

Kinderen doen mee aan activiteiten om meer te leren over waar ze goed in zijn en welke opleidingen en beroepen een goed baanperspectief hebben, zodat ze

later een baan hebben met een goed salaris. Meer op: www.gaanvooreenbaan.nu

Voorschoolse educatie

Om kinderen op Zuid gelijke kansen te geven bij de start van de basisschool, is het belangrijk dat ze geen achterstand hebben in taal en bewegen. Vanaf 2024 kunnen meer kinderen van 2 en 3 jaar oud met een CJG indicatie³ meedoen aan 16 uur voorschoolse educatie per week. Kinderen die opgroeien in een gezin met een inkomen tot 130% van het minimumloon, hoeven hiervoor niet te betalen. In Zuidwijk worden 123 (70%) peuters met een CJG indicatie bereikt. Met 70% van de peuters van Zuidwijk is dit hoger dan de 67% bereikte peuters van Zuid.

Werk

In Rotterdam-Zuid hebben we vanuit het NPRZ een extra aanpak voor werk. Die bestaat onder andere uit:

1) AanDeBak-garanties:

betere kansen op werk voor jongeren

Jongeren die kiezen voor een opleiding in de zorg, haven en techniek, kunnen meteen aan het werk als ze hun diploma hebben behaald. Er zijn jaarlijks 871 AanDeBak-garanties beschikbaar. Uit onderzoek blijkt je een paar jaar na je opleiding met een AanDeBak-garantie meer dan 40.000 euro per jaar verdient, dat is zo'n 20.000 euro meer dan in andere sectoren.

2) Minder mensen met een bijstandsuitkering

Ontwikkeling aantal bijstandsuitkeringen Zuidwijk-Zuidrand eind 2024 ten opzichte van eind 2023.

	Zuidwijk-Zuidrand		Rotterdam-Zuid		Heel Rotterdam	
	2023	2024	2023	2024	2023	2024
Beroepsbevolking (15 t/m 74 jaar)	10.726	-	162.605	-	519.409	-
Waarvan werkend	6.196	-	101.348	-	338.191	-
Waarvan met bijstandsuitkering (18 t/m 66 jaar)	1.190	1.123	13.067	12.794	32.649	31.982
% Rotterdam-Zuid	9,1%	8,8%	100%	100%		
Jongeren in de bijstand (18 t/m 26 jaar)	86	77	961	948	2.526	2.474
Alleenstaande ouders in de bijstand	221	187	2.473	2.358	5.411	55.164
Aantal mensen van bijstandsuitkering naar werk	130	125	1.459	1.350	3.367	3.352
% Rotterdam-Zuid	8,9%	9,3%	100%	100%		

In 2024 zijn er 125 mensen met een bijstandsuitkering in Zuidwijk-Zuidrand aan het werk gegaan. Dit is in verhouding meer dan andere wijken in Rotterdam-Zuid.

³ Het Centrum voor Jeugd en Gezin (CJG) geeft voor kinderen met een risico op achterstanden een indicatie voor extra spelen en leren.

Daarnaast hebben we in Zuidwijk-Zuidrand:

› Leerpraktijkcentrum

In 2024 was er in Zuidwijk één Leerpraktijkcentrum ingericht: Aafje Slinge, Slinge 72. In een leerpraktijkcentrum doen deelnemers werkervaring op en kunnen ze wat bijverdienen. In 2024 hebben 25 bewoners van Zuid met een bijstandsuitkering meegedaan aan een leer-werktraject Aafje (incl. locaties Aafje Meerwijde & Smeetsland). In 2024 hebben in totaal 45 deelnemers van alle leerpraktijkcentra op Zuid werk gevonden.

› Wijkwerktafels

In Zuidwijk-Zuidrand houdt de gemeente samen met werkgevers uit de buurt banenmarkten. Werkzoekenden en werkgevers ontmoeten elkaar daar en bespreken de mogelijkheden om aan het werk gaan. In 2024 zijn er twee wijkwerktafels gehouden in Zuidwijk-Zuidrand.

Veilig

De partners van het NPRZ investeren in een veilige leefomgeving. Het Rijksprogramma Preventie met Gezag zet zich in om te voorkomen dat jongeren in de ondermijnende criminaliteit terecht komen. Voorbeelden zijn begeleiding en opvoedhulp, aanpak van schoolverzuim en voortijdig schoolverlaten, een persoonsgebonden aanpak bij het vinden van een opleiding of baan, en het aanpakken van groepen met gewelddadig gedrag.

Wijkrechtspraak op Zuid

Met de Wijkrechtspraak op Zuid krijgen bewoners die een strafbaar feit hebben gepleegd, maar kampen met meerdere problemen, zoals schulden, schoolverzuim, een oplossing aangeboden door de wijkrechter. Dit gebeurt in het Huis van de Wijk aan de Hillevliet 90. In 2024 zijn er 150 strafzaken, 111 leerplichtzaken, 36 ondertoezichtstellingzaken, 44 gezag & omgangzaken en 230 kantonzaken zoals bijvoorbeeld betalingsachterstanden bij de zorgverzekeraar of een huurschuld behandeld bij de Wijkrechtspraak op Zuid.

Onwijze moeders

We werken samen met moeders uit kwetsbare wijken, zodat zij contact kunnen hebben met hulpverlenende instanties en handvatten krijgen voor de opvoeding van hun kinderen. Denk aan vragen over drugsgebruik, wapengeweld of omgaan met sociale media. In 2024 is dit programma gestart in Zuidwijk-Zuidrand.

Persoonsgerichte aanpak risicojongeren

We bieden risicojongeren uit Rotterdam-Zuid een betere toekomst op het gebied van school, werk, zorg, wonen en veiligheid. Dit zijn jongeren die dreigen af te glijden in de criminaliteit. Zij krijgen begeleiding bij het vinden van een opleiding of baan en het op orde krijgen van hun leven. Vanaf juli 2025 is de persoonsgerichte aanpak risicojongeren ook beschikbaar voor Zuidwijk-Zuidrand.

Weerbaarheidstrainingen op scholen

Door weerbaarheidstrainingen wordt criminaliteit bespreekbaar en maken we kinderen en jongeren zelfverzekender, zodat ze minder vatbaar zijn voor criminele invloeden.

Veiligheidsbeleving in Zuidwijk-Zuidrand

De gemeente Rotterdam een wijkprofiel om te laten zien hoe de stad en 71 wijken er voor staan op sociaal en fysiek gebied en qua veiligheid. Een aantal wijken op Zuid scoort zeer laag op de veiligheidsbeleving. Het gemiddelde van Rotterdam is 96, de hoogste score in Rotterdam is 177, Zuidwijk scoort 34 en Zuidrand scoort 74.

Voor meer informatie: wijkprofiel.rotterdam.nl

Wonen

In Rotterdam-Zuid staan relatief veel kleine woningen van slechte kwaliteit. Als bewoners een stap vooruit maken, verhuizen ze daarom vaak weg. Het NPRZ zorgt voor meer woningen van goede kwaliteit voor bewoners die een stap vooruit willen maken.



7.047 huishoudens met **13.890** inwoners.



65% van de woningen verhuurd door de woningcorporatie.

13% van de woningen wordt particulier verhuurd. Dit is minder dan het gemiddelde van Rotterdam: **22%**.



22 % van de woningen wordt bewoond door de eigenaar.

In de Zuidwijk is het percentage kwetsbare meergezinswoningen **44%**. Voor heel Rotterdam is dit **22%** gemiddeld.

Ontwikkelingen in Zuidwijk-Zuidrand

Met de 'Basisaanpak Particuliere Voorraad' helpen we huiseigenaren hun onderhoud te verbeteren en stimuleren we hen om de woning te verduurzamen. Dit gebeurt vooral via ondersteunen en activeren van de Vereniging van Eigenaren via VVE-010. Ook de woningcorporaties verbeteren de kwaliteit van hun woningen. Er zijn afspraken gemaakt hoe dit wordt besproken met met bewoners en pandeigenaren en er is een terugkeergarantie voor bewoners die dat willen. Woningen die vanwege hun slechte kwaliteit niet meer kunnen worden opgeknapt, worden gesloopt. Er komt dan nieuwbouw voor in de plaats. Zo ook nieuwbouwproject Wildenburg door Hef Wonen. De bouw van deze 110 woningen wordt dit jaar afgerond. Het is tevens de laatste fase van gebiedsontwikkeling De Burgen.

De renovatie Hoge Kampen is afgelopen jaar afgerond, evenals de inrichting van het groen in de buitenruimte. Er is een integrale gebiedsaanpak Hoge Kampen & Hoge Horsten gestart ter verbetering van de leefbaarheid en de veiligheid. Ook toewijzing van woningen is onderdeel van deze aanpak. Hef Wonen werkt hierin samen met andere NPRZ-partners zoals Gemeente Rotterdam, wijkteams en politie.

De Slinge is de verbindingstraat tussen de wijken Pendrecht en Zuidwijk. De Slinge en de zijstraten van dit winkelgebied zijn onderdeel van de winkelstratenaanpak Slinge. Daarbij wordt ondermijnende criminaliteit bestreden en wordt gewerkt aan een gevarieerd winkelaanbod. Ook worden panden opgeknapt. De gemeente voerde afgelopen jaar kennismakingsgesprekken om een goed beeld te krijgen van de ondernemers in het gebied. Het gemeentelijk team Bestuurlijk Toezicht heeft inmiddels 148 bedrijven en woningen gecontroleerd.

NPRZ Partners in Zuidwijk-Zuidrand:

Basisscholen

Christophoor: 010 - 286 24 22
De Toermalijn: 010 - 480 36 03
Steven Stemerdingsschool: 010 - 480 86 35
Het Epos: 010 - 740 24 00

Woningcorporaties

Woonstad Rotterdam: 010 - 440 8800
Hef Wonen: 010 - 210 6600

Politie

Wijkagenten Louanne Notenboom & Sjoerd de Groot:
Algemeen nr. 0900 - 88 44

Gemeente Rotterdam

Wijkraad Pendrecht-Zuidwijk:
pendrechtzuidwijk@wijkraadrotterdam.nl
Wijkmanager Ronald Bijnaar: 06 - 412 25 115
Wijkhub adres: Meyenhage 306
Leerpraktijkcentrum Aafje Slinge: 088 - 823 21 00